



Right **TEMPERATURE** Worldwide



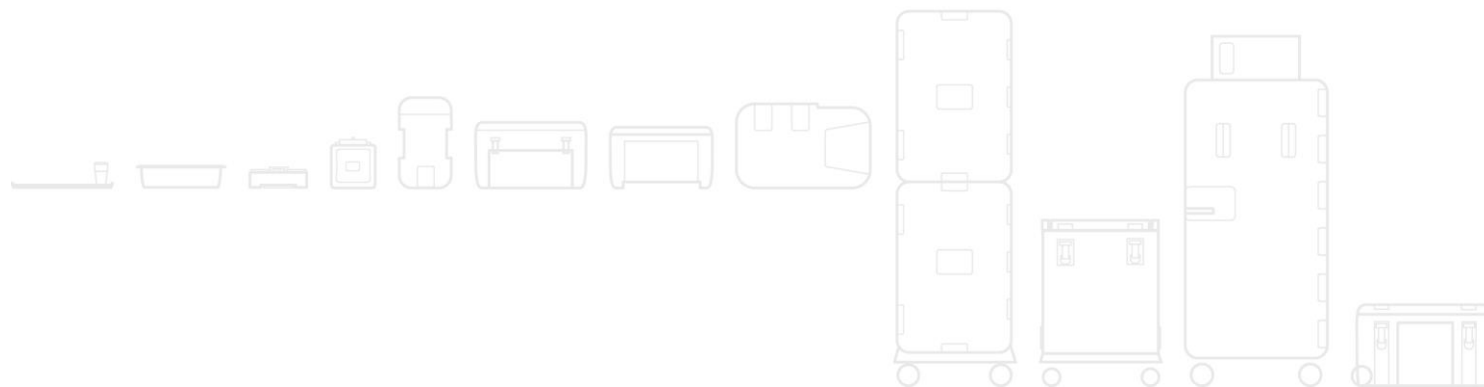
Consultare il manuale d'uso e manutenzione disponibile qui:

[en.melform.com/section/manuals](http://en.melform.com/section/manuals)



# Cargo line

Manuale uso e manutenzione





## INDICE

### **1. INTRODUZIONE**

- 1.1 Campo di impiego
- 1.2 Consultazione del manuale
- 1.3 Garanzia

### **2. AVVERTENZE**

- 2.1 Raccomandazioni generali

### **3. UTILIZZO DEL PRODOTTO**

- 3.1 Utilizzo del prodotto per la prima volta
- 3.2 Istruzioni di utilizzo della maniglia
- 3.3 Istruzioni per la preparazione del contenitore prima del caricamento
- 3.4 Istruzioni per il trasporto

### **4. MANUTENZIONE**

- 4.1 Istruzioni per il lavaggio
- 4.2 Istruzioni per la manutenzione
- 4.3 Manutenzione ordinaria
- 4.4 Manutenzione straordinaria
  - 4.4.1 Sostituzione della guarnizione
  - 4.4.2 Sostituzione delle ruote
  - 4.4.3 Sostituzione della maniglia di chiusura
  - 4.4.4 Sostituzione del termometro
- 4.5 Istruzioni per la saldatura

### **5. SMALTIMENTO**

- 5.1 Imballo
- 5.2 Prodotto



## 1. INTRODUZIONE

### 1.1 Campo di impiego

Il contenitore isotermico Cargo è stato progettato e realizzato per il trasporto a temperatura controllata di prodotti deperibili, nel pieno rispetto della catena del freddo. E' indicato in tutte le fasi del trasporto, dalla raccolta nel campo, all'industria alimentare di trasformazione, fino alla piattaforma logistica di distribuzione e al trasferimento del prodotto all'interno del banco frigorifero del supermercato.

### 1.2 Consultazione del manuale

Questo manuale è stato organizzato in modo che l'utilizzatore possa trovare tutte le informazioni necessarie per l'uso e la manutenzione in maniera semplice e rapida. Pertanto va mantenuto sempre a disposizione del personale addetto alle operazioni di manutenzione e degli operatori.

**Le istruzioni per l'uso devono essere lette accuratamente prima della messa in servizio del prodotto.**

### 1.3 Garanzia

Il prodotto è garantito contro difetti costruttivi per un anno dalla data di acquisto, purché:

- sia stato utilizzato seguendo le indicazioni del fabbricante
- non sia stato danneggiato mediante uso improprio

Sono esclusi dalla garanzia i danni accidentali per trasporto, incuria, uso errato o improprio rispetto a quanto riportato nelle presenti istruzioni per l'uso. La garanzia decade qualora il prodotto sia stato riparato o manomesso da terzi non autorizzati.

Contattate il Vostro distributore locale o il Servizio Commerciale Melform per qualsiasi assistenza e per l'eventuale fornitura di ricambi originali.

**Cargo è un prodotto esclusivo Melform.**

**Il fabbricante si riserva la facoltà di modificare le caratteristiche dei modelli in qualsiasi momento senza preavviso. Sono possibili variazioni nelle tonalità dei colori.**

## 2. AVVERTENZE

Il contenitore è costruito conformemente allo stato più recente della tecnica.

Sono stati soddisfatti tutti i requisiti necessari per un funzionamento sicuro e corretto del contenitore.

Si raccomanda al responsabile dell'azienda utilizzatrice di provvedere alla formazione del personale affinché il contenitore sia destinato esclusivamente agli usi per i quali è stato progettato, utilizzandolo correttamente come indicato nelle presenti istruzioni per l'uso.

### 2.1 Raccomandazioni generali

- L'utilizzo del contenitore deve essere conforme alle istruzioni del costruttore. La funzione del contenitore Cargo è quella di garantire il mantenimento delle temperature dei prodotti durante il trasporto. Differenti funzioni o modalità di utilizzo sono perciò controindicate.
- Il prodotto è garantito per impieghi da  $-30^{\circ}\text{C}$  a  $+85^{\circ}\text{C}$ .
- Questo prodotto è destinato all'utilizzo esclusivo di persone adulte e formate, tenere lontano dalla portata dei bambini.
- Maneggiare con cura durante il trasporto e rispettare le indicazioni fornite nel presente manuale inerente all'apertura/chiusura del Cargo. Si consiglia l'utilizzo di dispositivi di protezione individuale quali guanti da lavoro, durante le operazioni di apertura e chiusura delle porte, onde evitare rischi di pizzicamento.
- Verificare periodicamente le buone condizioni del contenitore, ritirarlo dall'uso qualora risulti rotto, danneggiato, con fessure, per evitare prestazioni isotermiche non adeguate e che la plastica del contenitore possa inquinare il prodotto trasportato. Verificare inoltre la corretta chiusura della porta.
- Attenzione: non è prevista un'apertura dall'interno della porta, evitare la chiusura di persone/animali all'interno del Cargo.
- Non portare il contenitore a contatto con superfici appuntite, taglienti o con fonti di calore dirette (fiamme libere).



- La Certificazione di Omologazione ATP con relativa piastra (disponibile a richiesta) ha una durata di 6 anni e può essere rinnovata presso gli uffici competenti per altri 3 anni.
- Qualsiasi modifica effettuata dopo l'acquisto su di un contenitore dotato di omologazione ATP ne annulla immediatamente la validità.

**IMPORTANTE:**

**Il costruttore declina ogni responsabilità qualora le norme antinfortunistiche vigenti non vengano rispettate dall'azienda utilizzatrice**

### 3. UTILIZZO DEL PRODOTTO

#### 3.1 Utilizzo del prodotto per la prima volta

Il contenitore è stato pulito prima di essere spedito dalla fabbrica. Prima di qualsiasi utilizzo del contenitore si raccomanda comunque di sottoporlo a lavaggio, secondo le modalità descritte nel paragrafo 4.1 "Istruzioni per il lavaggio".

#### 3.2 Istruzioni di utilizzo della maniglia

1. Con la mano sinistra afferrare l'impugnatura presente sulla parete sinistra del contenitore.



2. Con la mano destra impugnare la maniglia afferrandola in corrispondenza della leva nera, spingendola leggermente in avanti.



3. Con il pollice della mano destra spingere in avanti il tasto a sblocco della maniglia.



4. Rilasciare il tasto a sblocco e aprire la maniglia tirandola verso di sé.





5. Riportare la maniglia in posizione di chiusura, spingendola in avanti.



### 3.3 Istruzioni per la preparazione del contenitore prima del caricamento

Normalmente non è necessario preconditionare il contenitore; nel caso in cui si volesse farlo, lasciare il contenitore aperto all'interno di una cella frigorifera per un tempo sufficientemente lungo. Questa operazione è consigliata nel caso in cui il contenitore sia stato esposto a temperature ambiente elevate o al calore del sole.

### 3.4 Istruzioni per il caricamento

- Aprire il contenitore secondo quanto indicato nelle istruzioni di utilizzo della maniglia (paragrafo 3.2)
- Durante le fasi di carico e scarico è consigliabile azionare i freni delle ruote, se presenti.
- La funzione del contenitore Cargo non è di raffreddare i prodotti, ma di garantirne il mantenimento in temperatura. E' indispensabile, pertanto, caricare la merce all'interno del contenitore alla temperatura desiderata.
- E' consigliabile caricare il contenitore per almeno il 50% del volume disponibile, sebbene la conservazione ottimale della temperatura si ottenga a pieno carico.
- Poiché durante la fase di caricamento gli alimenti disperdono molta della loro energia termica, si consiglia di effettuare

l'operazione nel minore tempo possibile, chiudendo immediatamente la porta.

- Al fine di prolungare i tempi di mantenimento delle temperature in legame fresco o surgelato, aumentando i margini di sicurezza entro i quali operare, si consiglia l'utilizzo delle piastre eutettiche.
- Il carico massimo consigliato per il contenitore con ruote è di 400kg per Cargo 370, 500 e di 550 kg per Cargo 780, 1000EU, 1300, 1300TW
- E' possibile separare il carico all'interno del contenitore mediante l'utilizzo di griglie intermedie (1 griglia per Cargo 500, tre griglie per Cargo 370, 780, 1300TW, quattro griglie per Cargo 1000EU; per Cargo 1300 non sono previste griglie intermedie).
- Per il Cargo 500, è possibile disporre gli alimenti in vasche Gastronorm, utilizzando gli appositi adattatori (superiori ed inferiori). Sono disponibili a catalogo adattatori e vasche Gastronorm.
- Per il trasporto del pesce sono disponibili a catalogo diverse soluzioni per evitare la fuoriuscita dell'acqua di fusione del ghiaccio contenuto nelle cassette di trasporto del pesce e un tappo di espansione per consentire l'evacuazione dell'acqua di risulta.
- Per chiudere il contenitore, afferrare l'impugnatura presente sulla parete sinistra del contenitore e, con la mano destra, agire sulla maniglia di chiusura.

### 3.5 Istruzioni per il trasporto

- Prima di movimentare il contenitore assicurarsi che la porta sia chiusa.
- Movimentare il contenitore dotato di ruote agendo sulle apposite impugnature. Durante lo stampaggio viene annegata nel polietilene una piastra di supporto che rende l'attacco delle ruote resistente alle movimentazioni su superfici sconnesse.
- Movimentare il contenitore su ruote utilizzando le apposite maniglie.
- Movimentare il contenitore dotato di pallet mediante opportuni sistemi di sollevamento (transpallet, carrelli elevatori).

La movimentazione deve essere condotta da operatori formati ed informati dei rischi connessi.

- Durante la movimentazione del contenitore porre la massima attenzione ad evitare urti contro cose o persone.
- Non utilizzare il contenitore su piani inclinati con movimentazione manuale. Usare sempre sistemi di sollevamento idonei a tale scopo.
- Nel caso in cui si effettuino consegne multiple utilizzando lo stesso contenitore, evitare aperture prolungate, in quanto ogni volta si provoca una grande dispersione di energia termica.

#### 4. MANUTENZIONE

##### 4.1 Istruzioni per il lavaggio

Pulire regolarmente il contenitore all'interno e all'esterno, rispettando le seguenti indicazioni:

- La temperatura dell'acqua non deve essere superiore a +85°C.
- Non usare pagliette metalliche o sintetiche, usare soltanto spazzole soffici con setole in plastica o naturali.
- Non usare polveri abrasive, ammoniaca, acidi o solventi.
- Usare soluzioni saponate o detergenti chimici, a patto che non contengano acetone, terpentina, benzina solvente, esteri di acido acetico, etanolo, isopropanolo ed alcool di maggiore peso molecolare.
- Tutte le parti del contenitore sottoposte a lavaggio devono essere sempre risciacquate accuratamente. E' possibile utilizzare getti d'acqua ad alta pressione.
- Per igienicità di utilizzo, a lavaggio ultimato asciugare sempre il contenitore mediante aria tiepida o carta usa e getta (mai panni riutilizzabili).

##### 4.2 Istruzioni per la manutenzione

Melform-Bonetto srl raccomanda una manutenzione regolare del contenitore, al fine di prevenire eventuali rotture, prolungarne la durata e preservarne il corretto funzionamento.

Si consiglia:

- di fare eseguire la manutenzione del contenitore da parte di tecnici qualificati almeno una volta all'anno.
- di utilizzare sempre ricambi originali.

Contattate il Vostro distributore locale o il Servizio Commerciale Melform per qualsiasi assistenza e per la fornitura di ricambi originali.

Vengono di seguito riportate le istruzioni relative allo smontaggio e rimontaggio dei componenti eventualmente sostituibili.

##### 4.3 Manutenzione ordinaria

PARTICOLARE DA CONTROLLARE	PERIODICITÀ	TIPO DI CONTROLLO
<b>Ruote</b>	3 mesi	Sollevare il contenitore e controllare la corretta rotazione, il pivottamento, la pulizia, l'assenza di rotture ed il consumo di battistrada.
<b>Porta</b>	6 mesi	<ul style="list-style-type: none"> <li>•Le operazioni di apertura e chiusura della porta devono risultare morbide, senza attriti. Lubrificare le parti in movimento con spray siliconici o al teflon, al fine di ridurre gli attriti e prolungare la durata delle parti meccaniche</li> <li>•Controllare il corretto funzionamento della maniglia di chiusura</li> </ul>

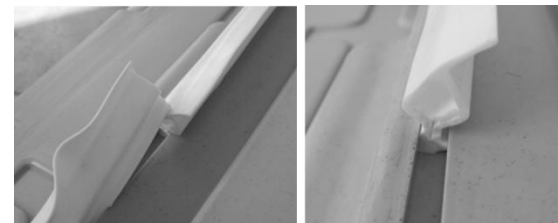
		<ul style="list-style-type: none"> <li>•Verificare lo stato di conservazione della guarnizione su tutto il perimetro della porta</li> <li>•Verificare lo stato di conservazione della linguetta fermo porta</li> <li>•Verificare lo stato di conservazione del portaschede se presente.</li> </ul>
<b>Fermo porta</b>	6 mesi	Verificare il corretto aggancio della porta al corpo in posizione aperta. Accertare l'assenza di eventuali deformazioni o rotture.
<b>Bulloneria, viteria, spine, rivetti</b>	6 mesi	Verificare la presenza di tutta la viteria a corredo.
<b>Corpo e porta: verifica estetica</b>	6 mesi	Verificare l'assenza di rotture su corpo e porta. Eventuali rotture devono essere ripristinate quanto prima mediante saldatura, per evitare il degrado della coibentazione interna (paragrafo 4.5 "Istruzioni per la saldatura").
<b>Parti in movimento</b>	6 mesi	Effettuare la lubrificazione di tutte le parti in movimento, per evitare eventuali attriti.
<b>Termometro (se presente)</b>	3 mesi	Verificare il corretto funzionamento.

## 4.4 Manutenzione straordinaria

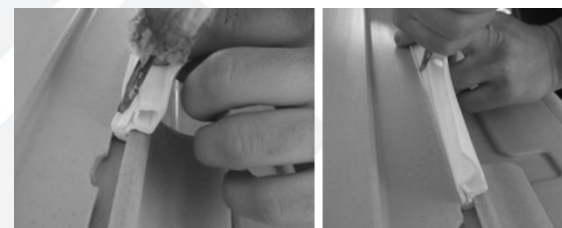
### 4.4.1 Sostituzione della guarnizione

Sostituire la guarnizione procedendo nel seguente modo:

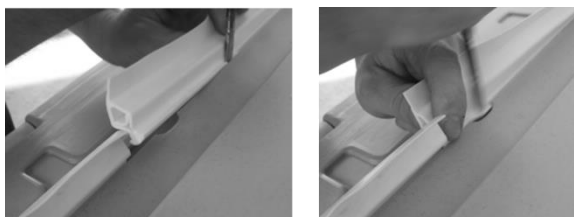
1 - Estrarre la guarnizione (A) dalla propria sede (scanalatura a T rovesciata), tirandola verso l'esterno con la pressione delle dita. Iniziare ad estrarre la guarnizione partendo dalla zona di giunzione nella parte inferiore sinistra della porta.



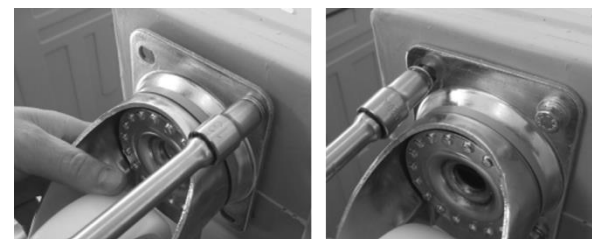
2 - Inserire la nuova guarnizione utilizzando un attrezzo piatto (es.: cacciavite a taglio), non tagliente. Lubrificare lungo la guarnizione per facilitare l'inserimento e iniziare ad inserire la guarnizione partendo dalla zona di giunzione nella parte inferiore sinistra della porta



3 - Tagliare la guarnizione alla corretta lunghezza, in modo che i due lembi combacino



4 - Avvitare le viti M8 con le relative rondelle

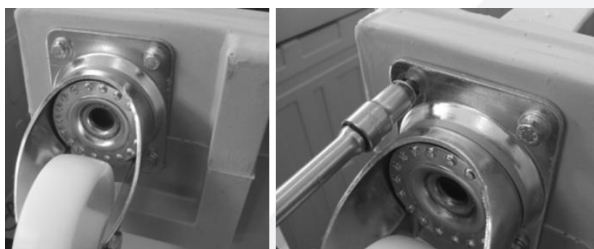


#### 4.4.2 Sostituzione delle ruote

Sostituire le ruote procedendo nel seguente modo:

1 - Posizionare il contenitore sul dorso

2 - Svitare le viti M8 con le relative rondelle



3 - Togliere la ruota interessata e sostituire con la nuova ruota



In caso di eccessivo consumo del battistrada si consiglia la sostituzione delle quattro ruote.

#### 4.4.3 Sostituzione della maniglia di chiusura

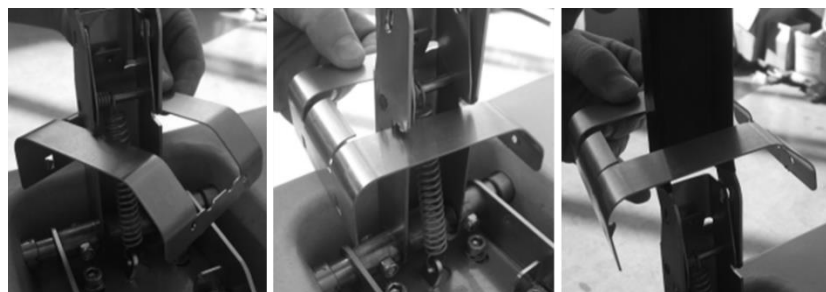
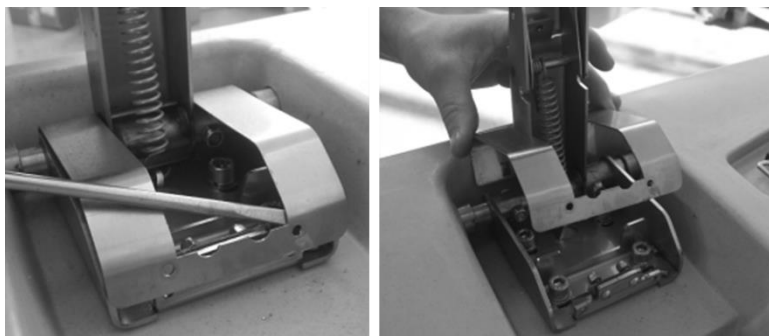
Sostituire la maniglia di chiusura procedendo nel seguente modo:

1 - Togliere i rivetti per acciaio 3,2x10 usando un trapano e una punta da ferro da 2,5-3mm

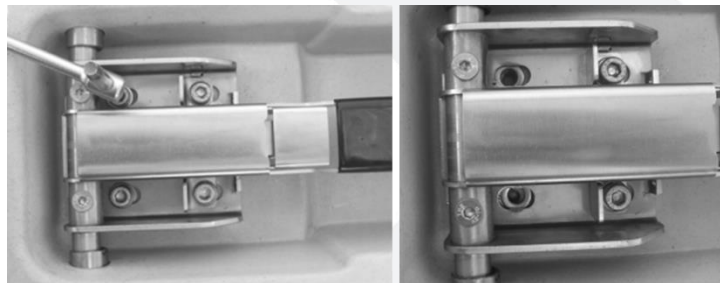




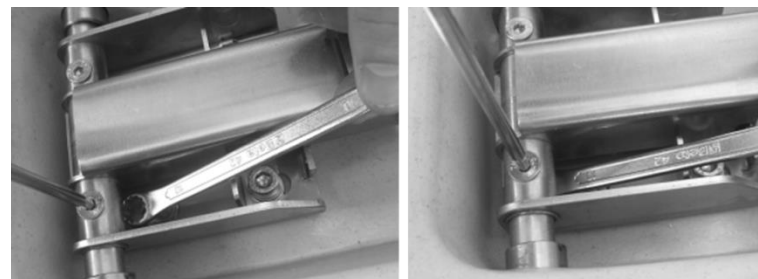
2 - Sfilare la copertura metallica servendosi di attrezzo piatto (es.: cacciavite a taglio)



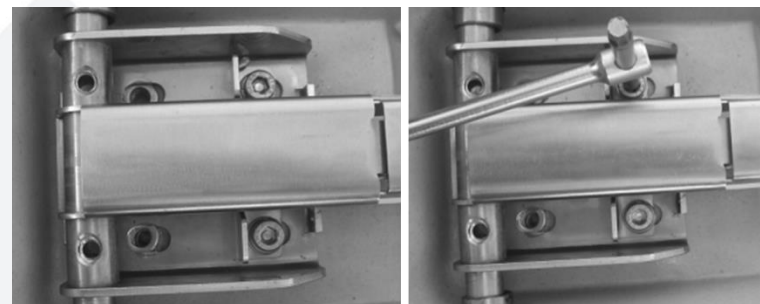
3 - Svitare le 2 viti inox testa cilindrica con esagono incassato M8x16 con le relative rondelle inox groover (viti posizionate a sinistra, a fianco dell'asta)



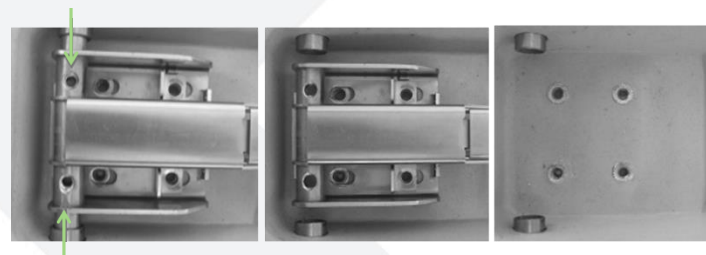
4 - Svitare i due dadi inox esagonali autobloccanti M6 presenti sull'asta ed estrarre le due viti inox con testa svasata piana ed esagono incassato M6x25



5 - Svitare le 2 viti inox testa cilindrica con esagono incassato M8x16 con le relative rondelle inox groover (ultime due viti posizionate a destra)



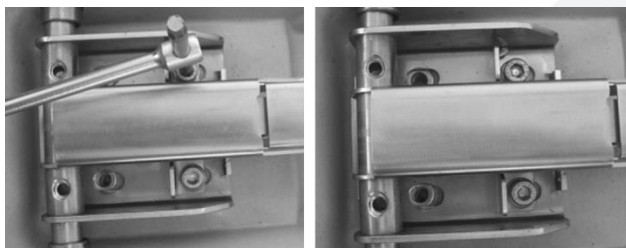
6 - Sfilare le due aste superiore e inferiore della porta ed estrarre la chiusura inox.



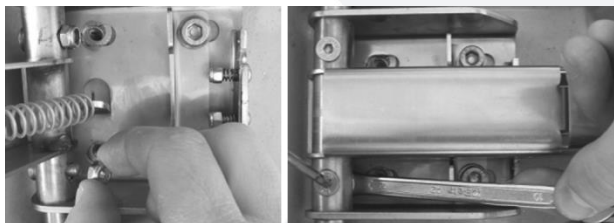
7 - Una volta tolta la maniglia di chiusura, sostituirla con una nuova maniglia e fissarla procedendo in senso inverso a quanto sopra descritto: posizionare la chiusura nella apposita sede e fare scorrere le aste superiore e inferiore inserendole all'interno della sede della chiusura.



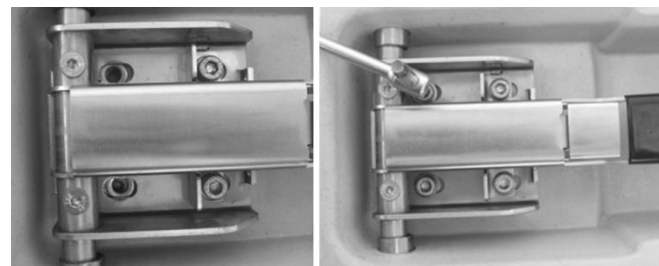
8 - Avvitare le 2 viti inox testa cilindrica con esagono incassato M8x16 con le relative rondelle inox groover (viti posizionate esternamente, sulla destra)



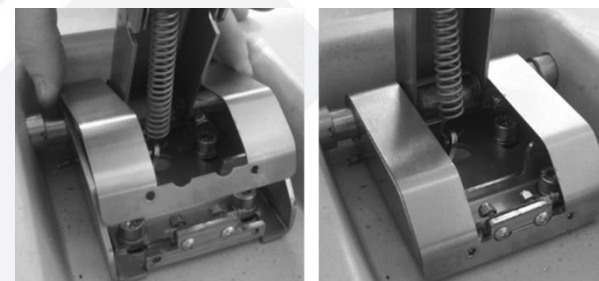
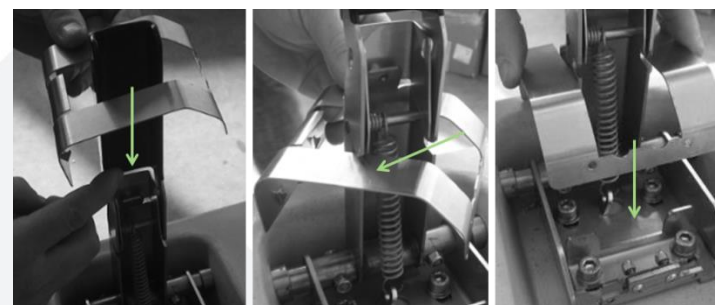
9 - Inserire sull'asta le due viti inox con testa svasata piana ed esagono incassato M6x25 ed avvitare i due dadi inox esagonali autobloccanti M6



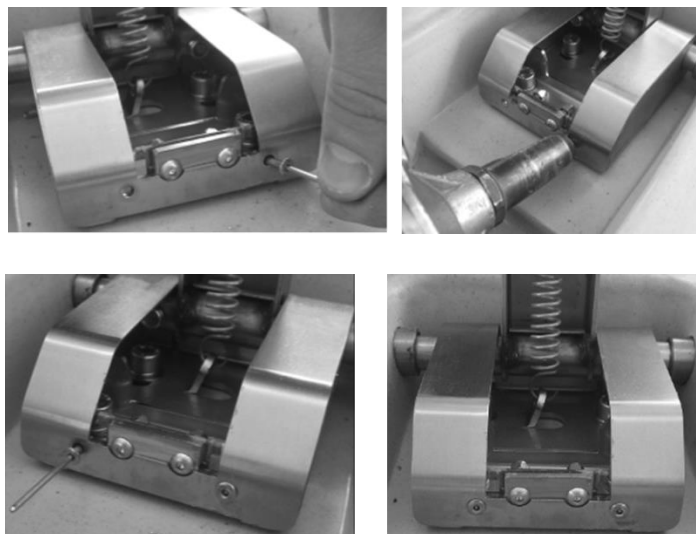
10 - Avvitare le 2 viti inox testa cilindrica con esagono incassato M8x16 con le relative rondelle inox groover (viti posizionate a sinistra, a fianco dell'asta)



11 - Infilare la copertura metallica



12 - Inserire i rivetti per acciaio 3,2x10 usando una apposita rivettatrice



#### 4.4.4 Sostituzione del termometro

Sostituire il termometro procedendo nel seguente modo:

1 - Svitare le 3 viti inox autofilettanti 3,9 X 16mm con testa cilindrica e taglio a croce ed estrarre il termometro dalla propria sede. Sfilare il cavo della sonda ad esso collegato.



2 - Inserire un nuovo termometro, avendo cura di posizionare il bulbo della sonda in corrispondenza dei fori presenti sulla piastrina coprisonda ed avvitare le tre viti inox autofilettanti 3,9 X 16mm con testa cilindrica e taglio a croce

3 - Se necessario, al fine di posizionare correttamente la sonda, togliere la piastrina coprisonda presente sulla parte interna della porta. Per fare ciò togliere i 4 rivetti graf in alluminio 4,8x16mm usando un trapano e una punta da 4,5 mm. Una volta posizionato correttamente il bulbo della sonda, riposizionare la piastrina fissandola con 4 rivetti graf in alluminio 4,8x16mm.

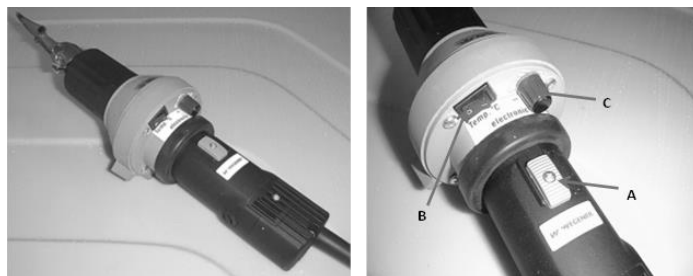


#### 4.5 Istruzioni per la saldatura

Per effettuare la saldatura delle pareti in polietilene si consiglia l'utilizzo di una saldatrice a filo continuo WEGENER (disponibile su richiesta), procedendo nel seguente modo:

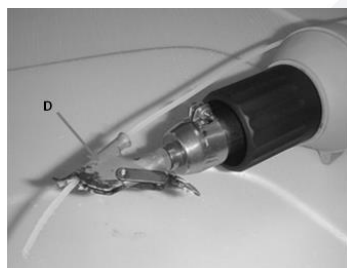
- 1 - Collegare la spina di rete della saldatrice nella presa di corrente 230V.
- 2 - Accendere la saldatrice posizionando l'interruttore grigio (A) su ON.
- 3 - Azionare le resistenze posizionando l'interruttore nero (B) su ON.

4 - Regolare il termostato posizionando il pomello rosso (C) sulla posizione 5.



5 - Avvicinare le parti da saldare. Posizionare il beccuccio della saldatrice in posizione chiusa a contatto con le parti da saldare e unirle con più punti di giunzione, sfruttando il getto di aria calda.

6 - Ruotare all'indietro il beccuccio e inserire nell'apposita sede (D) il filo in polietilene per la saldatura.



7 - Posizionare il beccuccio in prossimità della zona da saldare e lasciare depositare il polietilene fuso. La velocità di trascinarsi della saldatrice è funzione della temperatura impostata sul termostato e delle dimensioni della parte da ripristinare. Procedere finché la zona da ripristinare risulti completamente saturata di polietilene fuso.



8 - Per spegnere la saldatrice posizionare sul valore 0 il pomello rosso (C) del termostato, disattivare le resistenze posizionando l'interruttore nero (B) su OFF, spegnere la saldatrice posizionando l'interruttore grigio (A) su OFF e togliere la spina di rete dalla presa di corrente 230V.

9 - Lasciare raffreddare per alcuni minuti lo strato di polietilene depositato sulla zona da saldare.

10 - Asportare il polietilene depositato in eccesso utilizzando un apposito coltello sbavatore.





## 5. SMALTIMENTO

### 5.1 Imballo

Il materiale di imballo (angolari in cartone, film in polietilene) è riciclabile al 100%. Lo smaltimento è di competenza dell'utilizzatore e deve svolgersi nel rispetto delle normative locali.

### 5.2 Prodotto

Il contenitore è realizzato con materiali riciclabili, e può quindi essere eliminato in maniera ecocompatibile. Al termine del ciclo di vita il prodotto non deve essere disperso nell'ambiente, ma smaltito in modo conforme a quanto previsto dalle normative locali.

I materiali di cui è composto il contenitore sono:

- 1- Polietilene (Pareti interne ed esterne del contenitore e della porta)
- 2- Poliuretano (Materiale isolante tra le pareti del contenitore e della porta, privo di CFC ed HCFC)
- 3- Gomma siliconica (guarnizione)
- 4 - Poliammide (fascia e nucleo delle ruote)
- 5- Acciaio zincato (aste cerniera, piastre metalliche di collegamento delle aste cerniera, supporti per ruote e relative viti e rondelle di fissaggio)
- 6- Acciaio Inox (impugnature, aste di chiusura, maniglia di chiusura e relativi rivetti, viti, dadi e rondelle, spine su asta cerniera)
- 7- Alluminio (targhette di identificazione del contenitore e relativi rivetti)
- 8 - Plexiglass (portaschede)

*Grazie per aver acquistato un prodotto MELFORM!*



Via Savigliano 34 12030 Monasterolo di Savigliano (CN)

Tel. +39 0172812600 – [info@melform.com](mailto:info@melform.com)

<http://www.melform.com>